

PLANIFICATION STRATÉGIQUE

NOTRE-DAME-DES-MONTS

2025-2029



Rédigé par

Alexis Tanguay, agent de développement
Marc-Antoine Belley, agent de développement
Municipalité de Notre-Dame-des-Monts

Tous nos remerciements pour leur contribution

À Michel Bruley, architecte paysager chez Atelier Vagabond

À la MRC de Charlevoix-Est, Héritage Charlevoix, l'Association de plein-air du Pied-des-Monts, le Marché des Montagnes, Le Grenier 2.0, la Corporation de mobilité collective de Charlevoix et le Centre de services scolaires de Charlevoix.

À tous les citoyens et citoyennes membres du comité de pilotage : Jessie Fournier, Claudette Lavoie, Élise Carignan, Gabrielle Coulombe, Luce Boudreault, Danny Moreau, Émilie Thivierge et Michael Gaudreault.

Table des matières

Table des matières.....	2
1. Préface.....	4
2. Étapes de réalisation de la planification stratégique.....	5
3. Portrait diagnostique de la Municipalité	6
3.1. Population et ménages	6
3.2. Capital humain, revenus et habitations	8
3.3. Services et entreprises.....	10
3.4. Portrait diagnostique de Notre-Dame-des-Monts	11
3.5. Enjeux municipaux prioritaires	13
4. Consultations populaires.....	14
4.1. Évaluation participative du portrait diagnostique.....	14
4.1.1. Profil des répondants	14
4.1.2. Résultats : forces et faiblesses perçues de Notre-Dame-des-Monts.....	15
4.1.3. Résultats : enjeux prioritaires.....	17
4.1.4. Résultats : vision pour Notre-Dame-des-Monts.....	18
4.2. Préférence sur les installations de loisir.....	19
4.2.1. Préférences d'aménagements des répondants.....	19
4.3. Vision d'avenir des enfants de Notre-Dame-des-Monts	22
4.3.1. Forces de Notre-Dame-Des-Monts	22
4.3.2. Améliorations souhaitées par les enfants	22
5. Ateliers participatifs.....	24
5.1. Les formes innovantes d'habitation.....	24
5.1.1. Problématique et enjeux.....	24
5.1.2. Résultats de l'atelier	24
5.2. Les attraits sous-exploités de Notre-Dame-des-Monts	25
5.2.1. Problématique et enjeux.....	25
5.2.2. Résultats de l'atelier	26
5.3. Idéation d'activités et événements de loisirs.....	27
5.3.1. Problématique et enjeux.....	27
5.3.2. Résultats de l'atelier	27
6. Plan d'action 2025-2029	29
6.1. Énoncé de vision et valeurs de la municipalité de Notre-Dame-des-Monts.....	29
6.1.1. Valeurs de Notre-Dame-des-Monts	29
6.1.2. Énoncé de vision stratégique	29

6.2.	Plan d'action de la municipalité de Notre-Dame-des-Monts.....	29
6.2.1.	Premier axe : une municipalité au service de ses citoyens	30
6.2.2.	Second axe : un milieu de vie plus inclusif et transparent	31
6.2.3.	Troisième axe : une vision du développement ancré dans le territoire	31
7.	Annexe	33
7.1.	Évaluation participative du diagnostic : vision pour Notre-Dame-des-Monts.....	33
7.2.	Vision d'avenir des enfants de Notre-Dame-Des-Monts : Liste des idées non-réalisables.....	35
7.3.	Atelier sur les formes innovantes d'habitation : perception des participants	36

1. Préface

À tous les lecteurs et lectrices,

C'est avec une grande fierté que nous vous présentons notre planification stratégique 2025-2029. Ce document est bien plus qu'un simple plan : il représente la vision collective de notre communauté, le fruit d'une réflexion approfondie et d'un dialogue constructif entre les élus, les citoyens et nos précieux partenaires.

Au cours des derniers mois, nous avons pris le temps d'écouter, d'analyser et de rêver ensemble à l'avenir de notre municipalité. Nous avons identifié nos forces, reconnu nos défis et tracé les grandes lignes d'un développement harmonieux, respectueux de notre identité et de nos aspirations.

Notre-Dame-des-Monts est un village fier, animé par la solidarité, la joie de vivre et la tranquillité qui font son charme. Nous voulons bâtir un milieu de vie dynamique et accueillant, où chacun trouve sa place et peut s'épanouir. Nos priorités sont claires : favoriser un développement résidentiel adapté à nos contraintes, améliorer nos infrastructures, soutenir nos entreprises locales et enrichir l'offre de services pour les familles, les jeunes et les aînés.

Au nom du conseil municipal de Notre-Dame-des-Monts, je tiens à remercier tous ceux et celles qui ont contribué à cette réflexion collective. Ensemble, nous avons jeté les bases d'un avenir prometteur, et c'est avec enthousiasme que nous entreprenons cette nouvelle étape.

Alexandre Girard,
Maire de Notre-Dame-des-Monts

Figure 1 – Conseil municipal de Notre-Dame-des-Monts

De gauche à droite : Danye Simard (poste # 2), Rémy Gaudreau (poste # 3), Conrad Guay (poste # 4), Alexandre Girard (maire), Marie-Paule Boudreault (poste # 5), Gratien Aubé (poste # 6).



2. Étapes de réalisation de la planification stratégique

La réalisation de la planification stratégique pour le quinquennat 2025-2029 s'est échelonnée entre décembre 2023 et janvier 2025. Comme il s'agissait d'une démarche participative, plusieurs consultations ont été réalisées auprès des citoyens de divers horizons, en collaboration avec les élus de la municipalité. Voici un résumé des différentes étapes qui ont mené à la création de ce document.

Hiver 2023-2024 :

- Démarrage du projet par la municipalité;
- Planification des ressources humaines, matérielles et financières de la démarche;
- Mobilisation d'un comité de pilotage constitué de 15 membres : des citoyens représentatifs de la population, des élus et des employés de la municipalité.

Printemps 2024 :

- Réalisation du portrait diagnostique de la municipalité;
- Tenue d'une consultation populaire sur les enjeux de la municipalité au cours d'une journée ludique organisée par la municipalité.

Été 2024 :

- Tenue d'une consultation populaire sur les aménagements des infrastructures municipales au cours des festivités de la Fête Nationale;
- Réalisation du plan d'aménagement du terrain municipal.

Automne 2024 :

- Réalisation d'une consultation auprès des enfants des classes de 5^e et 6^e années de la municipalité;
- Tenue d'un atelier de co-construction citoyen pour inspirer un plan de développement.

Hiver 2024-2025 :

- Rédaction du plan d'action par l'équipe municipale en collaboration avec le conseil municipal;
- Tenus d'un atelier de travail avec le comité de pilotage pour préciser les valeurs et la vision stratégique de la municipalité;
- Adoption, lancement et promotion du plan stratégique 2025-2029.

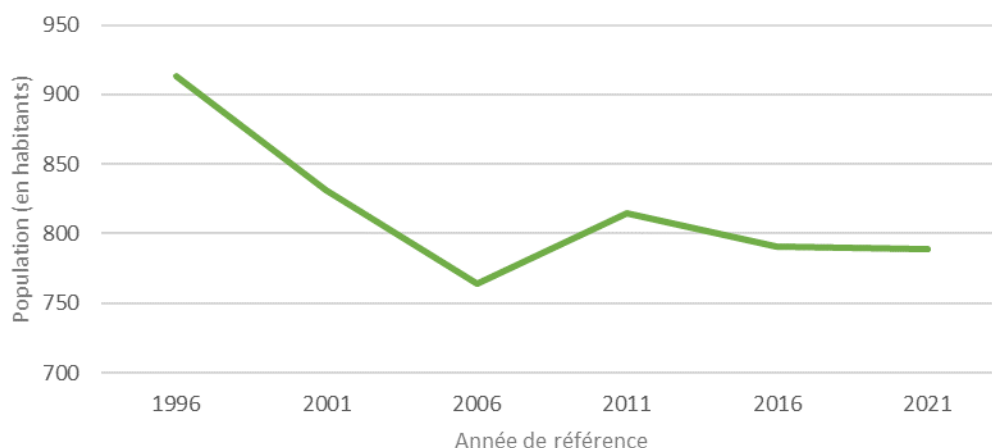
3. Portrait diagnostique de la Municipalité

3.1. Population et ménages

Les variations de population de Notre-Dame-des-Monts depuis 1996 (*Figure 2*) montrent une chute rapide de la population jusqu'en 2006, suivie d'une période de stabilisation autour de 800 habitants. Ce recul s'inscrit partiellement dans la tendance plus large des mouvements migratoires observés depuis plusieurs décennies au Québec, au profit des municipalités urbaines et péri-urbaines. Toutefois, malgré une légère augmentation du nombre d'habitations sur le territoire depuis 20 ans, des changements importants dans la composition des ménages expliquent cette décroissance démographique. Jusqu'à récemment, Notre-Dame-des-Monts comptaient beaucoup de familles nombreuses, mais les ménages constitués d'une seule ou de deux personnes sont aujourd'hui prédominants.

Il est à noter que malgré une attirance accrue pour la vie à la campagne observée chez plusieurs québécois depuis le début de la pandémie de COVID-19, Notre-Dame-des-Monts n'a pas été en mesure d'accroître sa population au dernier recensement, sans doute en raison du faible nombre de propriétés à vendre ou à louer disponibles pendant cette période.

Figure 1 - Variation de la population de Notre-Dame-des-Monts de 1996 à 2021 (données : StatCan)



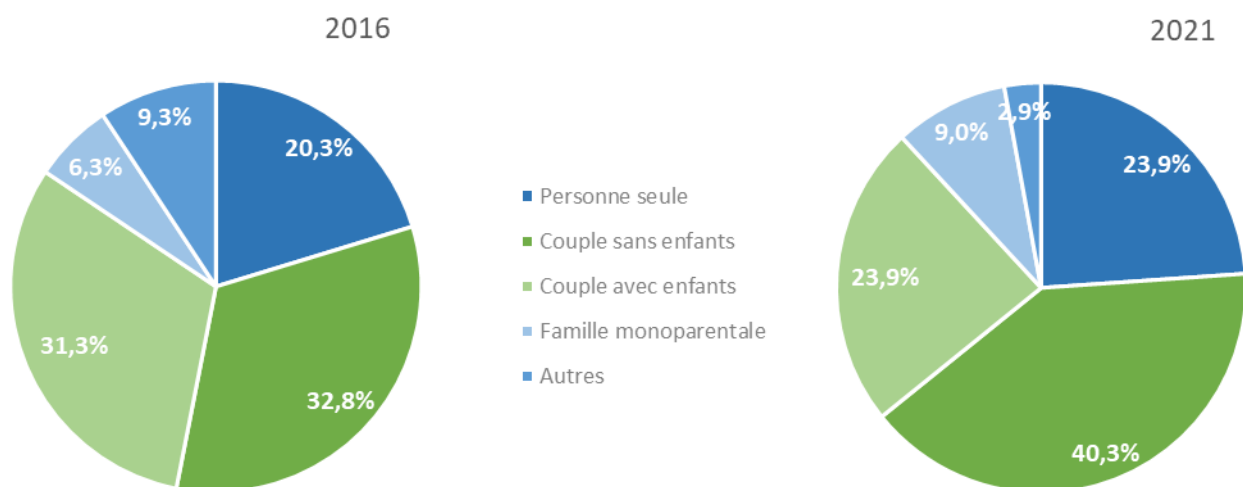
L'analyse du *Tableau 1* à la page suivante permet d'en apprendre davantage sur la composition de la population. Pour l'année 2021, la proportion de la population dans toutes les tranches d'âge retrouve sous la moyenne provinciale, à l'exception notoire des résidents de 0 à 14 ans, et de ceux de 55 ans et plus. Pour les enfants, ces données sont assez étonnantes puisque les communautés des régions affichent généralement un vieillissement démographique beaucoup plus marqué que dans les grands centres urbains. Cette caractéristique semble toutefois sur le point de s'estomper, puisque la tranche démographique des 0-14 ans a accusé un recul important de 13% depuis les cinq dernières années. De plus, on remarque une diminution marquée des 15-34 ans pour la même période, potentiellement inquiétante pour maintenir la vitalité du village. Ces observations soulèvent des questionnements en lien avec l'attractivité et l'accessibilité du village pour les familles et les opportunités qui y sont offertes aux jeunes adultes.

Tableau 1 - Composition de la population de Notre-Dame-des-Monts et comparatif provincial (données : StatCan)

Groupe d'âge (ans)	Municipalité de Notre-Dame-des-Monts				Province du Québec	
	2016	2021	2021 en %	% variation	2021 en %	% variation
0-14	155	135	17,2%	-12,9%	16,4%	4,4%
15-24	60	50	6,4%	-16,7%	10,5%	-4,3%
25-34	100	80	10,2%	-20,0%	12,5%	5,2%
35-44	100	100	12,7%	0,0%	13,2%	6,2%
45-54	80	85	10,8%	6,3%	12,2%	-8,7%
55-64	145	130	16,6%	-10,3%	14,6%	3,5%
65 et +	150	205	26,1%	36,7%	20,6%	17,3%
Total	791	789	100%	-0,3%	100,0%	4,1%

En contrepartie, on peut observer une augmentation fulgurante des aînés dans la population au cours de la même période, qui occupent maintenant une proportion de la population largement supérieure à la moyenne du Québec. La municipalité doit se questionner si elle est prête à répondre aux défis que représente une population vieillissante (notamment en ce qui concerne l'accessibilité des services de santé), ou à tirer profit des opportunités présentées par cette clientèle pour dynamiser le milieu de vie.

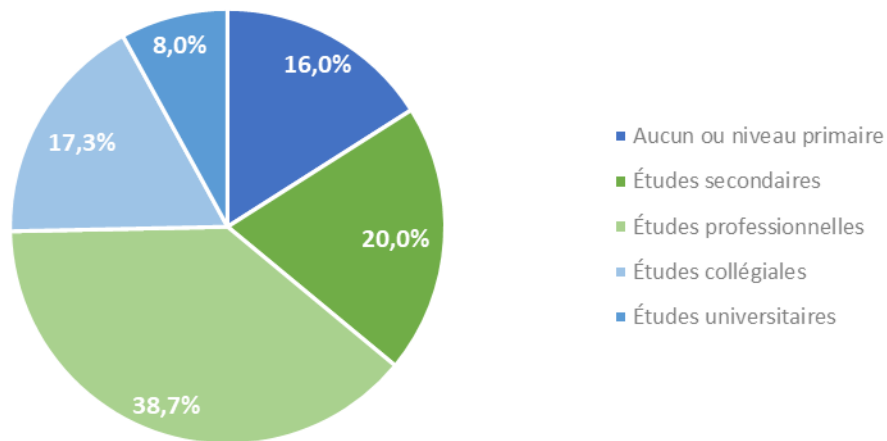
Figure 2 - Répartition des ménages de Notre-Dame-des-Monts (données : StatCan)



La Figure 3 nous informe de l'évolution des ménages sur la courte période de 2016 à 2021. On peut constater une diminution importante du nombre de familles avec enfants, surtout au profit des couples sans enfants. Bien qu'il s'agisse d'une tendance aussi observée dans les municipalités environnantes, la tendance est beaucoup plus marquée à Notre-Dame-des-Monts (plus du double de la tendance moyenne observée dans les trois autres municipalités de l'arrière-pays de Charlevoix et à La Malbaie). En conséquence, les personnes seules et les couples sans enfants constituent maintenant les deux tiers des ménages de la municipalité, imposant ce constat : soit Notre-Dame-des-Monts doit adapter ses services en conséquence, soit travailler à accroître son attractivité auprès des familles par des actions stratégiques marquées.

3.2. Capital humain, revenus et habitations

Figure 3 - Plus haut niveau de scolarité en 2021, habitants de NDDM de 25-64 ans (données : StatCan)



Le plus haut niveau de scolarité atteint par les habitants de Notre-Dame-des-Monts, tel qu'indiqué à la Figure 4, diffère grandement du portrait de la situation à l'échelle provinciale. 36% des citoyens ont atteint le niveau secondaire ou inférieur (contre 29% pour le Québec), et seulement 24% ont complété un niveau collégial ou universitaire (contre 52% pour le Québec). 39% des habitants détiennent toutefois un diplôme ou une équivalence d'études professionnelles, soit plus du double de la proportion provinciale.

Le niveau de scolarité des Montois et Montoises semble en adéquation avec les besoins de main-d'œuvre des domaines économiques principaux de la région de Charlevoix, tel que le tourisme, l'agriculture, la foresterie et les métiers de la construction. D'ailleurs, le recensement de 2021 montre que 75% de la population active de la communauté travaille dans les domaines « métiers, transport et machinerie », « ventes et services » et « affaires, finance et administration » (principalement pour des entreprises situées en dehors de Notre-Dame-des-Monts).

Tableau 2 - Revenu médian net des ménages, NDDM et municipalités voisines (données : StatCan)

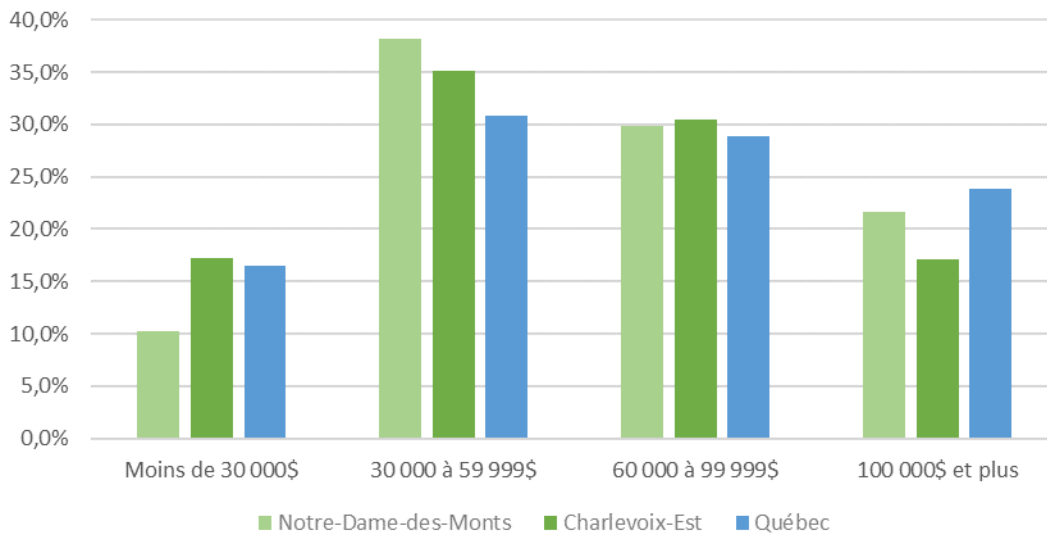
Municipalité	2015	2020	% variation
La Malbaie	52 400 \$	56 800 \$	8,4%
Notre-Dame-des-Monts	57 600 \$	60 800 \$	5,6%
Saint-Aimé-des-Lacs	58 000 \$	64 000 \$	10,3%
Saint-Hilarion	57 200 \$	62 800 \$	9,8%
Saint-Urbain	55 200 \$	59 600 \$	8,0%

Le revenu médian net de 2020 des ménages est comparable à celui des municipalités environnantes (Tableau 2), sans différence marquée avec Saint-Urbain et Saint-Hilarion. Le taux de variation des revenus des Montois est toutefois faible, représentant seulement la moitié du taux d'inflation au Canada pour la même période. Les résidents de la municipalité ont donc vraisemblablement perdu de leur pouvoir d'achat depuis le dernier recensement. Le faible nombre d'employeurs présent dans la municipalité, et la situation

de dévitalisation de la MRC de Charlevoix-Est peuvent avoir contribué au faible accroissement des revenus à Notre-Dame-des-Monts.

La figure 5 montre toutefois une situation plus nuancée. On peut y observer que les revenus à Notre-Dame-des-Monts se comparent avantageusement à ceux du reste de la MRC de Charlevoix-Est, notamment en raison d'une part très faible de ménages vivant sous le seuil de pauvreté (moins de 30 000\$) et une part plus importante ayant des revenus nets situés au-dessus de 100 000\$. On peut expliquer la faible présence des citoyens moins nantis par le manque de services offerts pour les personnes défavorisées dans la municipalité (transport en commun, logements sociaux, banques alimentaires). Il faut toutefois noter que près de 50% des résidents du village vivent avec des revenus annuels modestes (sous la barre des 60 000\$).

Figure 4 - Répartition des ménages selon le revenu net en 2020 (données : StatCan)



Le tableau 3 illustre le coût moyen des logements situés à Notre-Dame-des-Monts. Les frais payés pour se loger y sont considérablement plus faible que dans l'ensemble de la province, tant pour les ménages locataires que propriétaires. Il importe toutefois de mentionner que seulement 4% des ménages sont locataires dans le village : toute tendance observée à leur sujet pourrait donc ne pas être représentative de la situation vécue par de nouveaux arrivants locataires. Concernant les ménages propriétaires, malgré des frais de logement actuellement très avantageux, on remarque une augmentation rapide des coûts depuis 2016. On peut supposer que le nombre très faible de résidences disponibles met une pression à la hausse sur le coût des propriétés, pouvant à terme réduire l'accessibilité à la propriété. Il s'agit sans doute d'une donnée à prendre en compte dans la réalisation d'actions stratégiques.

Tableau 3 – Frais de logement mensuels moyen, NDDM et comparatif provincial (données : StatCan)

	Notre-Dame-des-Monts			Province du Québec		
	2016	2021	% variation	2016	2021	% variation
Ménages propriétaires	592 \$	765 \$	29,2%	1 085 \$	1 194 \$	10,0%
Ménages locataires	400 \$	440 \$	10,0%	775 \$	886 \$	14,3%

3.3. Services et entreprises

L'accès aux services de proximité est déterminant pour les communautés et permet de bonifier la qualité du milieu de vie. La municipalité de Notre-Dame-des-Monts pâti toutefois d'une position géographique éloignée des principaux axes routiers et maritimes de Charlevoix, ayant limité le développement des entreprises sur son territoire. Peu d'entrepreneurs semblent enclins à développer des services de proximité dans le village, en raison de la concurrence des grandes bannières présentes à Baie-Saint-Paul et Clermont, et du manque de vigueur du secteur économique Montois. En 2024, le village compte toutefois un dépanneur coopératif opéré par des membres de la communauté, et un restaurant actif pendant la saison hivernale. Malgré ces commerces de proximité, Notre-Dame-des-Monts peut être considéré comme un *secteur à faible accès aux aliments de haute valeur nutritive*, tel que défini par l'INSPQ¹. Cette situation s'avère surtout problématique pour les citoyens vulnérables ne disposant pas d'un accès à du transport abordable (ainés, personnes vivant avec un handicap, personnes défavorisées, etc.). Quelques autres services sont toutefois disponibles dans le village. Le Tableau 4 présente une liste des commerces et organismes offrant des services directement aux citoyens.

Tableau 4 - Principaux commerces et services de proximité de Notre-Dame-des-Monts

Services sociaux, culturels et sportifs		
Municipalité de NDDM	Bibliothèque La Girouette	Camp de jour Camp le Manoir
Maison des jeunes Esper-Ados	École Fernand-Saindon	Fabrique Notre-Dame-des-Monts
Parc Municipal	Friperie Le Joûvet	Karaté Sports Jad'or
Commerces de proximité		
Marché des Montagnes	Le Grenier 2.0 (resto et chalets)	
Hébergement, tourisme et plein-air		
Gîte des Monts	Gîte Pousse Pioche	Gîte Les 3 mentors
Les Randonnées Boréales	Ferme Rose-Anna (site historique)	Mont des Morios
Sentiers de VTT et motoneige		Chalets et résidences de tourisme
Services professionnels		
Salons de coiffure	Coop de câblodistribution de NDDM	Entreprises en excavation
Entreprises en construction		
Comités et groupes de soutien		
Club de l'âge d'or Cœurs d'or	AFEAS de Notre-Dame-des-Monts	Comité MADA de NDDM

Ces entreprises, et d'autres qui n'offrent pas de services directement aux particuliers, n'emploient toutefois pas une part significative des travailleurs de Notre-Dame-des-Monts. Les résidents occupent donc généralement des emplois situés dans les municipalités avoisinantes, ou des postes en télétravail.

¹ Secteur où la distance moyenne séparant les lieux de résidence et le plus proche commerce offrant des aliments de haute valeur nutritive est d'un kilomètre ou plus en milieu urbain; de seize kilomètres ou plus en milieu rural.

Parmi les secteurs économiques présents à Notre-Dame-des-Monts, le tourisme représente un secteur prometteur. L'environnement montagneux du village est propice à la pratique d'activités de plein-air (principalement la randonnée pédestre et certains sports motorisés), et une offre limitée de chambres de gîtes et de chalets permet aux visiteurs de séjourner dans l'arrière-pays. La Route des Montagnes, promue par Tourisme Charlevoix, traverse la municipalité, offrant un potentiel intéressant pour le développement touristique.

L'agriculture occupe aussi une part significative du territoire Montois, grâce à quelques productions extensives de bleuets sauvages et de bovins de boucherie. Il s'agit d'une agriculture occupant de vastes territoires, mais nécessitant peu de travailleurs. Le secteur agricole de Notre-Dame-des-Monts est actuellement considéré comme étant peu dynamique, mais offre un fort potentiel pour des efforts de structuration susceptibles de propulser le développement économique local.

Une offre de transport en commun limitée existe sur le territoire, exploité par la Corporation de Mobilité Collective de Charlevoix. La Corporation offre un service de transport sur demande pouvant se rendre à plusieurs arrêts dans la municipalité, et un service de transport adapté directement au domicile des personnes à mobilité réduite admissibles.

3.4. Portrait diagnostique de Notre-Dame-des-Monts

Cette section présente l'analyse FFOM² de l'environnement de Notre-Dame-des-Monts, à l'aide du *Tableau 5* à la page suivante. Les données permettant de réaliser cette analyse ont été tirées :

- Du recensement de 2021 de Statistiques Canada;
- D'observations sur le terrain et d'entrevues avec des acteurs du développement régional;
- De consultations publiques auprès des citoyens³;
- D'interactions avec le comité de pilotage de la planification stratégique.

Pour aider à mettre en relation les forces et les faiblesses, elles sont ici regroupées en sous-catégories thématiques. Nous avons considéré d'une part l'attractivité du village (les critères pouvant attirer et retenir les citoyens), et d'autre part, les trois pans du développement durable : les aspects économiques, sociaux et écologiques. Les opportunités et menaces ont aussi été regroupés en sous-catégories, en fonction de plusieurs champs d'action du développement des territoires : les enjeux démographiques, le développement résidentiel, commercial et industriel et le développement durable.

Il est à noter que certains énoncés peuvent appartenir à plusieurs sous-catégories, indépendamment du choix mis de l'avant dans le tableau.

² Analyse visant à faire ressortir les forces et faiblesses des particularités internes de la municipalité, ainsi que les menaces et les opportunités présentées par l'évolution de l'environnement politique, économique, social, technologique, écologique et légal dans lequel elle se trouve.

³ Les résultats des consultations sont présentés dans les prochaines sections de ce rapport.

Tableau 5 - Portrait diagnostic de Notre-Dame-des-Monts, mai 2024

Forces	Faiblesses
<p><u>Attractivité</u> Beauté des paysages (montagneux) Grands espaces pour les activités de plein-air Proximité des parcs nationaux et autres sites de plein air Sentiments de liberté et tranquillité des résidents ? Coût de l'habitation plus faible que la moyenne du Qc</p> <p><u>Économie</u> Forte part de la population détentrice d'un diplôme professionnel Engouement important des résidents pour leurs commerces</p> <p><u>Bien-être des citoyens</u> Tranquillité du milieu de vie Sentiment de sécurité dans le milieu de vie Offre de sports et de loisirs actifs ? Accès à la propriété supérieur à la MRC et la province Forte cohésion/homogénéité sociale (ex. gardiennage d'enfants) Dynamisme de la MDJ et des clubs sociaux dans le village Bénévolat très actif dans la municipalité École primaire en bonne condition et très dynamique Engouement des citoyens pour leurs services communautaires</p> <p><u>Écologie</u> Ouverture du paysage par l'agriculture Peu de zones inondables problématiques (à vérifier) Collecte des matières organiques résiduelles Terre publique protégée sur le territoire (Morios)</p>	<p><u>Attractivité</u> Faible disponibilité des terrains ou habitations à vendre Faible mixité sociale notamment envers les personnes défavorisées Peu de terrains disponibles dans le cœur villageois Peu de logements locatifs dans la municipalité Éloignement des grandes routes principales de Charlevoix Méconnaissance de NDDM par le grand public</p> <p><u>Économie</u> Peu d'employeurs sur le territoire Peu de services et attraits touristiques Taux de scolarisation inférieur à la moyenne provinciale Climat et sols peu propices / agriculture peu concurrentielle Aucun espace commercial disponible</p> <p><u>Bien-être des citoyens</u> Offre limitée des services de proximité Peu d'activités culturelles Peu d'activités ciblées pour les adolescents Peu d'options de transport en commun Différence de revenu marquée entre hommes et femmes ? Présence importante de véhicules hors-route dans les rues ?</p> <p><u>Écologie</u> Peu d'aménagements pour promouvoir ou sécuriser le transport actif</p>
Opportunités	Menace/défis
<p><u>Démographie</u> Charlevoix attractive pour les migrants inter-régionaux Tendance favorable aux migrations de la ville vers la campagne Forte proportion des 0-14 ans dans la population</p> <p><u>Développement résidentiel</u> Tendance actuelle favorable au télétravail</p> <p><u>Développement commercial/industriel</u> Terres agricoles peu coûteuses disponibles à NDDM Tendances actuelles favorables à l'agrotourisme Tendances actuelles favorables aux activités de plein-air Projet d'aménagement du terrain municipal en cours Requalification prochaine de l'église du village Attrait important des loisirs motorisés (VTT, motoneige) Partenaires du secteur touristique présent à NDDM La Route de Montagnes traverse NDDM Potentiel de concertation des entreprises agricoles</p> <p><u>Développement durable</u> Financement bonifié pour les projets de développement qui s'inscrivent dans une approche de DD Développement du transport collectif intermunicipal</p>	<p><u>Démographie</u> Diminution rapide de la taille des ménages depuis 20 ans Déclin rapide des 0-14 ans dans la population Augmentation importante des personnes âgées Faible rétention des jeunes adultes (manque d'opportunités) Recul du pouvoir d'achat des résidents de NDDM depuis 2016</p> <p><u>Développement résidentiel</u> Zonage agricole sur la majorité du territoire non-bâti (LPTAA) Taux directeur élevé Flambée des coûts de construction des logements Augmentation rapide du coût de l'immobilier à NDDM</p> <p><u>Développement commercial/industriel</u> Taux directeur élevé Situation économique incertaine (récession, inflation, stagflation)</p> <p><u>Développement durable</u> Dépendance aux véhicules motorisés pour les déplacements Attrait important des loisirs motorisés (VTT, motoneige) Éloignement des entreprises d'économie sociale et services communautaires</p>

3.5. Enjeux municipaux prioritaires

À partir de l'analyse des opportunités et des menaces de l'environnement de Notre-Dame-des-Monts, un travail de réflexion a permis de dégager une dizaine d'enjeux susceptible d'appartenir au champ d'action d'une municipalité. Ces enjeux peuvent être rattachés à trois grandes thématiques.

Enjeux liés aux infrastructures :

- 1) **Disponibilité des terrains et des logements** : permettre le développement résidentiel et commercial en favorisant la disponibilité des terrains constructibles;
- 2) **Vocation du terrain municipal, de l'hôtel de ville et des autres infrastructures d'utilité publique** : réfléchir à l'avenir des bâtiments et terrains pour maximiser leurs avantages pour la communauté;
- 3) **Modernisation des infrastructures de loisir de la municipalité** : réfléchir aux aménagements de loisirs dans la municipalité pour répondre aux besoins et attentes des résidents.

Enjeux de développement économique :

- 4) **Développement des entreprises et des attraits** : favoriser la création de richesse par le tourisme ou d'autres secteurs économiques nichés, et inciter la création de nouvelles entreprises;
- 5) **Amélioration de la visibilité du village** : mieux faire connaître les attraits et les entreprises de Notre-Dame-des-Monts par des stratégies de visibilité et de communication;
- 6) **Vitalisation de la zone agricole** : développer le secteur agricole par une meilleure concertation entre les acteurs et des stratégies de revitalisation du secteur.

Enjeux concernant l'attractivité du village :

- 7) **Développement de services de proximité et communautaires** : faciliter la croissance de l'offre de services essentiels offerts par des entreprises et organismes communautaires;
- 8) **Bonification des activités et services pour les familles et les ados** : favoriser l'attraction de familles avec enfants dans le village par la création d'un milieu de vie adapté à leurs besoins;
- 9) **Bonification des activités et services pour les aînés** : favoriser le maintien des aînés et leur participation dans la communauté par la création d'un milieu de vie adapté à leurs besoins;
- 10) **Bonification de la mobilité active et du transport collectif** : offrir des solutions de transport adaptées aux clientèles moins mobiles et promouvoir les activités de vie active.

Ces enjeux ont été jugés comme une représentation assez juste des priorités de développement à Notre-Dame-des-Monts par l'équipe municipale et les membres du comité de pilotage de la planification stratégique. Il aurait donc été possible de constituer un plan d'action stratégique autour de ces questions. Toutefois, dans l'optique de réaliser un exercice de planification stratégique ancré dans la réalité des résidents et résidentes de la communauté, ces enjeux ont plutôt été employés pour servir de base à un processus de consultation populaire, présenté dans la prochaine section.

4. Consultations populaires

4.1. Évaluation participative du portrait diagnostique

Le 1^{er} juin 2024, la municipalité de Notre-Dame-des-Monts a convié ses citoyens à une journée d'activités ludiques comme prétexte pour administrer un sondage aux participants volontaires, âgés de 13 ans et plus. L'objectif de cette consultation visait principalement à valider le portrait diagnostique préliminaire réalisé par l'équipe municipale en laissant les répondants s'exprimer au sujet :

- Des principales forces et faiblesses qu'ils et elles perçoivent à Notre-Dame-des-Monts;
- De la priorisation des enjeux sur lesquels ils et elles aimeraient voir la municipalité déployer des efforts de développement;
- De leur vision pour l'avenir de Notre-Dame-des-Monts sur un horizon de 5 à 10 ans.

Le sondage a été administré en personne par des bénévoles de la municipalité (principalement des membres du comité de pilotage de la planification stratégique), une stratégie visant à permettre aux participants de répondre de manière informée en ayant accès à une personne ressource capable de répondre à leurs interrogations. À noter qu'une part des réponses provient toutefois de sondages complétés en ligne par des citoyens qui n'étaient pas disponibles pour la journée d'activités. Par sa nature, ce sondage n'est pas probabiliste et n'est donc pas forcément représentatif de la perception de l'ensemble des citoyens.

4.1.1. Profil des répondants

Au total, 109 résidents et résidentes de Notre-Dame-des-Monts ont participé à cette consultation, ce qui représente près de 17% de la population âgée de plus de 12 ans. Puisque la plupart des répondants ont participé à la consultation dans le cadre d'une journée d'activités communautaires, nous pouvons supposer que les répondants sont des personnes plutôt impliquées dans les milieux sociaux de Notre-Dame-des-Monts, et susceptibles de se sentir concernées par le développement de la municipalité.

Plusieurs catégories de résidents sont surreprésentées dans les réponses du sondage, dont les femmes qui représentent 68% du total des répondants (74 femmes contre 35 hommes). Les Figures 6 et 7 illustrent la répartition de l'âge et des ménages des répondants.

Figure 6 – Âge des répondants

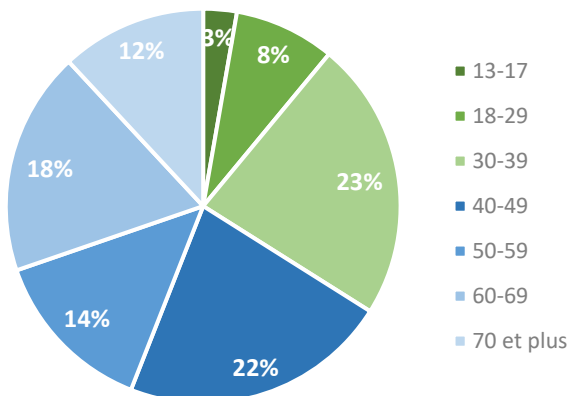
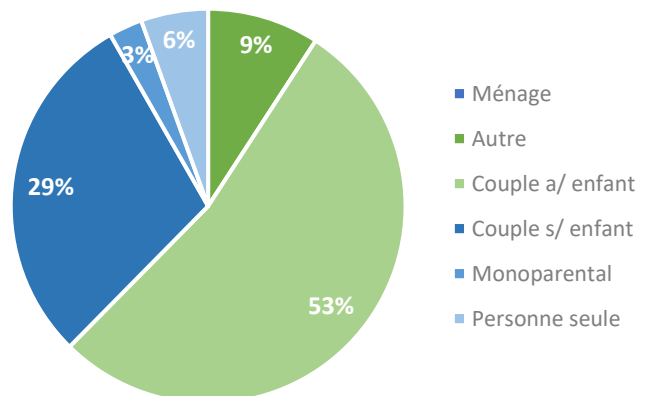


Figure 7 – Type de ménage des répondants



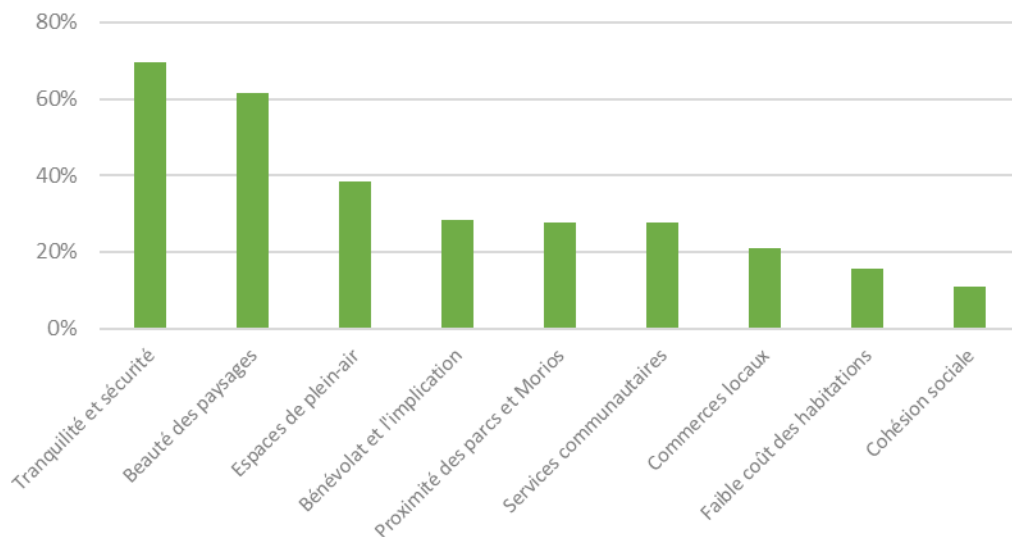
En comparant ces données avec la composition de la population de Notre-Dame-des-Monts, on constate que les personnes âgées de 30 à 49 ans ont fortement participé à ce sondage, et particulièrement celles qui vivent en couple et avec des enfants (plus du double que la proportion observée au recensement de 2021). Il est donc raisonnable de s’attendre à ce que les enjeux vécus par les jeunes s’avèrent prédominants dans les résultats du sondage.

4.1.2. Résultats : forces et faiblesses perçues de Notre-Dame-des-Monts

Les répondants ont été invités à se prononcer sur les principales forces et faiblesses de la municipalité, en choisissant les trois énoncés les plus significatifs à partir d’une liste tirée du portrait diagnostic de Notre-Dame-des-Monts. Les résidents avaient toutefois la possibilité de se prononcer en dehors des listes prévues s’ils le souhaitaient.

Par souci de concision et de représentativité, seuls les résultats ayant reçu plus de 10% d’appuis sont présentés dans les graphiques de cette section. Les réponses libres ont aussi été regroupées en unité de sens afin de regrouper des propos similaires, mais exprimés par des mots différents.

Figure 8 – Forces de Notre-Dame-des-Monts selon les répondants



La Figure 8 nous montre que les forces faisant davantage consensus dans la population concernant l’environnement paisible et naturel du milieu de vie. Ainsi, 70% des répondant mettent de l’avant la tranquillité et le sentiment de sécurité ressentis dans le village, et 61% la beauté des paysages. On peut faire un lien entre ces forces et deux autres ayant reçu moins d’appuis (la prédominance des grands espaces pour faire des activités de plein-air et la proximité des parcs nationaux et des Morios), qui ensemble illustrent un fort attachement des résidents avec le milieu naturel où est niché la municipalité.

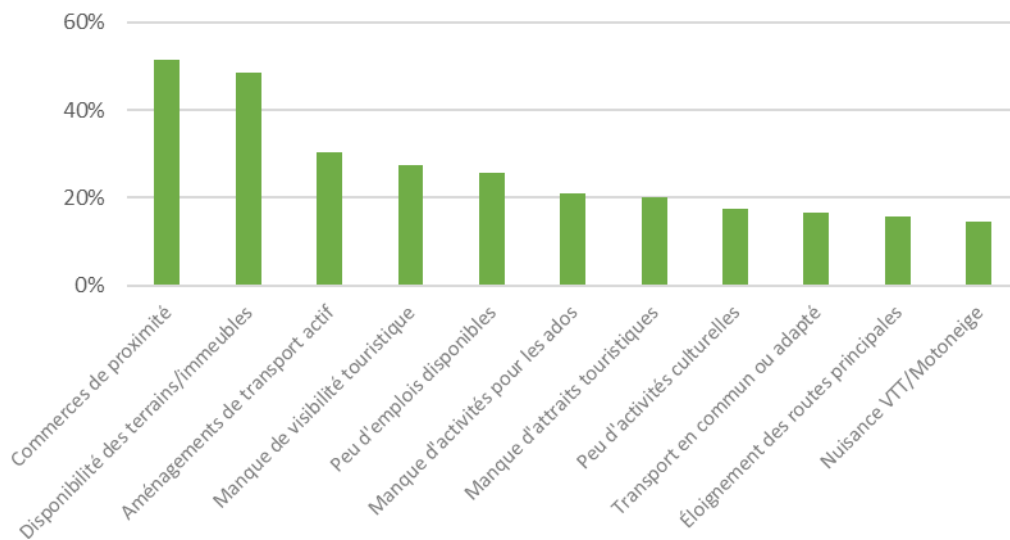
Parmi les autres forces prédominantes, on retrouve plusieurs caractéristiques qui contribuent à l’élaboration d’un tissu social fort à Notre-Dame-des-Monts. Plusieurs répondants ont ainsi souligné l’importance du bénévolat et de l’implication sociale, la grande qualité des services communautaires offerts dans le village et la cohésion entre les habitants qui se traduit par des actes de gentillesse et de générosité

entre voisins. Finalement, les répondants ont aussi relevé la qualité des commerces de proximité et le faible coût des habitations comme des forces importantes de la municipalité.

Quelques autres forces ont été mentionnées dans une moindre mesure :

- Les efforts de protection de l’environnement naturel (6%);
- L’offre de sport et de loisirs (4%);
- La qualité de l’école Fernand-Séguin (3%);
- La grande dimension des terrains résidentiels (1%);
- La faible taxation foncière (1%).

Figure 9 – Faiblesses de Notre-Dame-des-Monts selon les répondants



Les faiblesses de la municipalité présentées à la Figure 9 sont beaucoup moins consensuelles auprès des répondants. Deux d’entre-elles ont toutefois été soulignées par la moitié des répondants, soit le nombre restreint de services de proximité et le manque de disponibilité de terrains ou d’habitations dans les zones résidentielles et commerciales du cœur villageois. Il s’agit d’ailleurs de tares fondamentales, susceptibles de restreindre considérablement le développement de la municipalité.

Les autres faiblesses soulevées relèvent davantage des modes de vie souhaités par les citoyens ou de pistes nuisant à la croissance de secteurs d’activité spécifiques dans la communauté. En ordre d’importance, il s’agit du manque d’aménagement de transport actif, de la faible visibilité touristique, du faible nombre d’emplois dans le village, du manque d’activité pour les jeunes, du faible nombre d’attraits touristiques et d’activités culturelles, des options limitées de transport en commun, de l’éloignement de Notre-Dame-des-Monts des routes principales de Charlevoix et finalement, de la nuisance causée par certains usagers de VTT ou motoneige sur les voies publiques.

Ces faiblesses ayant reçu moins de 10% d’appuis ont aussi été mentionnées :

- Manque de ressources pour les personnes défavorisées ou exclues socialement (9%);
- Mauvais entretien des infrastructures municipales (7%);

- Manque d'activités et services pour les aînés (6%);
- Vitesse excessive de certains automobilistes (5%);
- Mauvaise gouvernance de la municipalité (5%);
- Problèmes de mauvais voisinage (4%);
- Installations de loisirs limitées (4%);
- Prix élevés des maisons et des taxes foncières (1% ch).

4.1.3. Résultats : enjeux prioritaires

La consultation était aussi l'occasion de laisser les participants et participantes se prononcer sur les enjeux que la municipalité devrait prioriser dans le cadre de ses efforts de développement. À cette fin, les participants devaient choisir les trois enjeux les plus importants parmi une liste de neuf énoncés. Aux fins de la compilation des résultats, les trois enjeux nommés par les participants sont considérés comme ayant le même degré d'importance.

Voici le classement des neuf enjeux selon les résultats du sondage :

1. Disponibilité des terrains constructibles et des logements (73 mentions);
2. Développement des entreprises et des attraits du village (56 mentions);
3. Bonification des activités et des services pour les familles et les adolescents (52 mentions);
4. Développement des commerces de proximité et des services communautaires (38 mentions);
5. Amélioration de la visibilité du village auprès des touristes et des Charlevoisiens (28 mentions);
6. Vitalisation du secteur agricole et de ses entreprises (24 mentions);
7. Changement de la vocation du terrain municipal et de l'hôtel de ville (21 mentions);
8. Bonification des activités et des services pour les aînés (18 mentions);
9. Bonification du transport collectif et des aménagements de mobilité active (17 mentions).

Afin d'évaluer justement l'importance de ces différents enjeux, il s'avère toutefois important de considérer la faible dispersion des résultats obtenus. En calculant la cote Z de chaque résultat, nous pouvons constater que seulement trois des enjeux ressortent réellement du lot :

- La « disponibilité des terrains constructibles et des logement » (Z de 1,8) et le « développement des entreprises et des attraits du village » (Z de 1,0) se démarquent du lot et peuvent être jugés comme plus importants d'un point de vue statistique;
- La « bonification du transport collectif et des aménagements de mobilité active » (Z de -1,0) est un enjeu ayant reçu un plus faible appui des répondants.

Nous pouvons aussi questionner la représentativité des participants au regard du faible poids de certains enjeux. Par exemple, il n'est pas étonnant que la « bonification des activités et des services pour les aînés » n'arrive qu'au huitième rang, considérant que cette catégorie de citoyens était sous-représentée dans la consultation. Tous les enjeux sont donc à considérer dans le plan d'action stratégique, indépendamment des résultats de la consultation, puisqu'ils découlent tous du diagnostic de l'environnement municipal.

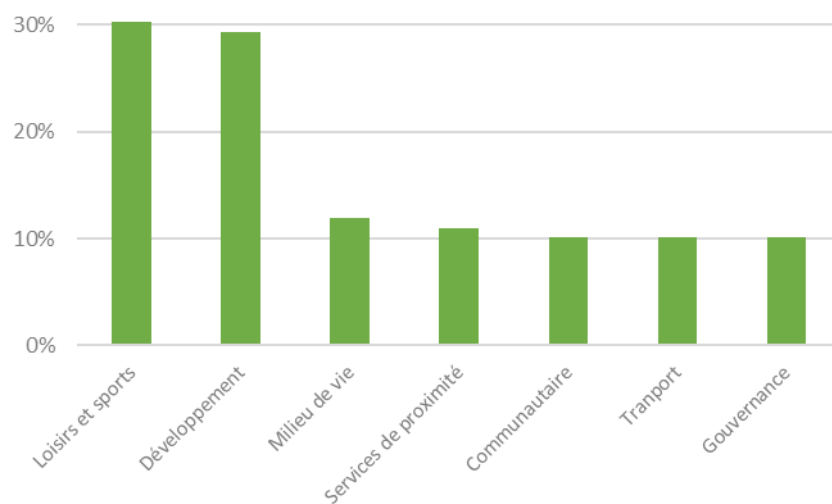
4.1.4. Résultats : vision pour Notre-Dame-des-Monts

Le sondage se concluait sur une question visant à circonscrire la vision des participants sur le futur de la municipalité. Les répondants devaient ainsi répondre de façon ouverte à la question suivante :

« Imaginez-vous 10 ans dans le futur : qu'est-ce que la municipalité aurait pu réaliser pour avoir le plus grand impact sur votre qualité de vie? »

En regroupant les réponses par des unités de sens très générales, on obtient onze grandes catégories pouvant servir de pistes d'amélioration, dont sept ayant récolté plus de 10% d'appui (Figure 10). Les réponses complètes des citoyens et citoyennes sont présentées en annexe.

Figure 10 - Vision d'amélioration selon les répondants



On peut constater que deux thématiques ressortent clairement du lot. En premier lieu, 30% des répondants suggèrent une amélioration des services de loisirs : plus d'activités, festivals et événements, de nouveaux sentiers de randonnée, des améliorations du parc et des installations sportives et l'introduction d'un parc à chien. Le développement des zones résidentielles, mais aussi plus faiblement du secteur commercial, intéresse aussi 29% des répondants.

Cinq autres thématiques ont aussi été évoquées par une part non-négligeable des personnes sondées :

- Préservation du milieu de vie : maintenir la tranquillité du village, développer son dynamisme et la qualité de son accueil, améliorer la sécurité et restreindre (ou permettre plus de liberté) les VTT;
- Développer les services de proximité : station d'essence, services bancaires et autres commerces;
- Développer les activités communautaires : jardins communaux, cuisine collective, soutien aux aînées, amélioration de la bibliothèque et de la salle communautaire, etc.;
- Bonifier la diversité des transports : promotion des transports actifs, voitures partagées, transport en commun;
- Optimiser la gouvernance municipale : amélioration des communications et de l'écoute de l'administration municipale et une vision claire pour le développement du village.

On peut aussi souligner quatre autres thématiques soulevées par un nombre plus faible de répondants :

- Développer l'attractivité du village pour les familles et les touristes (8%);
- Améliorer l'entretien des routes publiques de la municipalité (6%);
- Développer des infrastructures : nouveau bâtiment municipal et caserne, agrandissement du réseau d'égout, nouvelle école (6%);
- Plus d'austérité : réduction des dépenses et baisse des taxes et tarifs (3%).

4.2. Préférence sur les installations de loisir

Dans le contexte de réalisation de planification stratégique 2025-2029, l'administration municipale a décidé de réaliser un plan d'aménagement de la zone des loisirs du terrain municipal. Afin de mieux s'assurer que ce plan d'aménagement réponde adéquatement aux besoins et attentes des résidents et résidentes du village, un processus de consultation a été mis en place pour sonder leurs préférences en matière d'activités récréatives à privilégier dans le parc.

Cette deuxième consultation a été réalisée auprès de 68 répondants dans le cadre des célébrations de la Fête Nationale du Québec à Notre-Dame-des-Monts. Des kiosques ludiques installés dans 2 zones distinctes du parc municipal servaient de points d'ancrage pour permettre aux répondants volontaires, âgés de 6 ans et plus, d'explorer les lieux et d'indiquer leurs aménagements préférés parmi une liste d'options préparée en collaboration avec un architecte paysager de la firme Atelier Vagabond. Par sa nature, cette consultation n'est pas probabiliste.

4.2.1. Préférences d'aménagements des répondants

Pendant la consultation sur les aménagements de loisirs, les participants étaient invités à visionner quatre visuels inspirants, et à choisir ensuite pour chacune des zones leurs trois aménagements préférés parmi les options présentées. Pour chacun des visuels utilisés pendant la consultation, voici les visuels utilisés et les choix sélectionnés par les répondants :

Figure 11 - Aménagements préférés des répondants pour la Zone 1



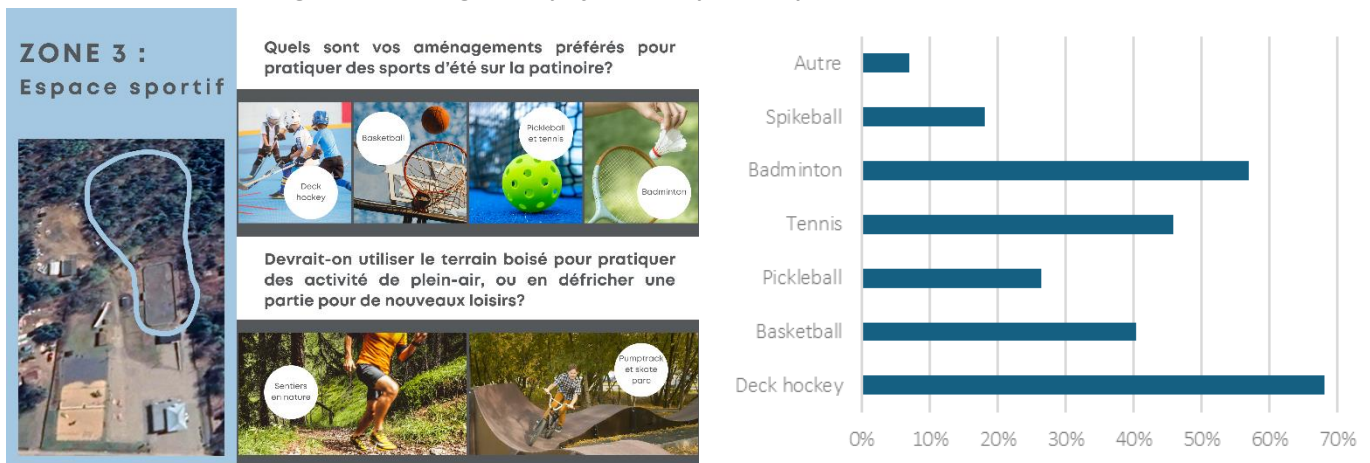
La Zone 1, imaginée comme un espace ludique pour les enfants et les familles, comprend l'espace actuellement asphalté au Nord du bâtiment municipal et le long de la pente gazonnée adjacente à la patinoire. Pour ces espaces actuellement sous-exploités, les participants ont été particulièrement interpellés par les options suivantes : l'installation de modules de jeux sur le flanc de la colline, le maintien du skate parc et l'installation de tables de ping-pong extérieurs et de jeux de société géants.

Figure 12 - Aménagements préférés des répondants pour la Zone 2



La Zone 2 est constituée des espaces actuellement aménagés situés le long de la limite Nord du terrain municipal. À noter que les participants ont été avisés au moment de répondre au sondage que la Maison des jeunes, le trampoline et la glissade hivernale ne seront pas déménagés de cet emplacement malgré les résultats du processus de consultation. Afin de créer une zone intergénérationnelle mieux adaptée aux besoins de la communauté, les répondants ont préféré les options suivantes : l'installation de jeux d'adresse permanents, l'inauguration d'un parcours de mise en forme extérieur pour les aînés et la délimitation d'un espace « créatif » vide pour permettre aux enfants de simplement jouer dehors. Le maintien du terrain de pétanque et l'introduction d'un terrain de volleyball de plage ont aussi été des choix populaires.

Figure 13 - Aménagements préférés des répondants pour la Zone 3 et le boisé



Pour la Zone 3, constituée de l'espace où se situe la patinoire, ainsi que les quatre hectares de terrain boisé de la municipalité, les participants devaient répondre à trois questions. La figure 13 présente les réponses à la question s'intéressant aux aménagements sportifs à privilégier sur la patinoire pendant les saisons chaudes. Malgré une nette préférence pour le deck hockey, badminton, tennis et basketball semblent aussi être des activités souhaitées par les participants. Deux personnes ont aussi souhaité que l'espace serve de parc à chien, et les possibilités suivantes ont été mentionnée par une personne chacune : un trampoline, un terrain de balle molle et un skate parc.

Les personnes présentes étaient aussi invitées à se prononcer sur l'aménagement de l'espace boisé. Questionnés sur les leurs loisirs préférés à pratiquer dans des sentiers, les répondants ont choisi :

1. La marche (63%);
2. Le ski de fond (51%);
3. Le vélo (46%);
4. L'hébertisme (36%);
5. La raquette (35%);
6. Le « fatbike » (21%).

Finalement, une majorité écrasante (88%) des répondants se sont montrés favorables à la question « Êtes-vous en faveur de déboiser une petite partie du terrain pour de nouveaux loisirs (skate parc et pumtrack)? ». Un citoyen a tout de même précisé qu'il faudrait éviter de faire une coupe intégrale (coupe à blanc) pour réaliser ces aménagements.

Figure 14 - Aménagements préférés des répondants pour des espaces d'ombre et de relaxation



La consultation se terminait sur les thématiques de l'aménagements de jeux d'eau et d'espaces pour favoriser la détente et le bien-être. La Figure 14 montre les aménagements souhaités par les répondants pour meubler les zones de relaxation. Concernant l'emplacement souhaité par les citoyens et citoyennes pour ces espaces de bien-être, 53% considèrent que la Zone 3, avec son couvert forestier, serait idéale. La Zone 2 obtient 32% des appuis, suivi de la Zone 1 avec seulement 15%.

À l'opposé, ce sont les zones 1 et 2 qui reçoivent le plus d'appui pour l'intégration de jeux d'eau dans le parc, avec chacune environ 40% des votes.

4.3. Vision d'avenir des enfants de Notre-Dame-des-Monts

Afin d'impliquer aussi les enfants dans le processus consultatif, une visite de la classe de 5ème et 6ème année de l'école primaire Fernand-Saindon a été effectuée le 10 octobre 2024. Sous forme de discussion informelle, les enfants ont été interrogés sur leur sentiment d'appartenance face à la municipalité, ce qu'ils envient des autres municipalités et sur leurs rêves pour l'avenir de la municipalité.

Cette discussion a permis à une dizaine de jeunes résidant à la municipalité ou côtoyant régulièrement les aménagements de la municipalité de s'exprimer librement sur l'avenir qu'il souhaite pour la municipalité.

4.3.1. Forces de Notre-Dame-Des-Monts

Lors de cette discussion, les enfants ont été questionnés sur ce qui les amènent à aimer vivre à Notre-Dame-Des-Monts et ce qui les inciteraient à vouloir continuer à y vivre à l'âge adulte.

Voici les réponses mentionnées :

- La tranquillité et la sécurité de la municipalité;
- La beauté des paysages;
- La possibilité de voir le ciel étoilé;
- La faible densité du milieu et la cohésion du tissu social;
- La proximité avec les voisins, la convivialité;
- La facilité d'accès aux services pour les piétons;
- L'animation et les infrastructures de sports et loisirs.

On peut noter une corrélation entre ces résultats et ceux observés dans la consultation du 1er juin 2024. Indépendamment de leur âge, les résidents et résidentes relèvent des forces communes : la beauté des paysages, la tranquillité et la sécurité des lieux ainsi que la convivialité et le tissu social fort.

4.3.2. Améliorations souhaitées par les enfants

Lors de cette discussion, il a aussi été question des améliorations à la municipalité souhaitées par les enfants. Voici d'abord une liste des idées qui concernent des aménagements réalisables par la municipalité :

- Aménagements sportifs : pumptrack, skateparc en béton, basketball, tennis, spiroballe, piscine;
- Aménagement de jeux : jeux d'eau, nouveau module de jeu plus grand, hébertisme et tyrolienne, cabane dans les arbres, billard, babyfoot, labyrinthe et parcours à obstacles, piste pour voitures téléguidées, bac à jouet (incluant des boules de pétanque), balançoire gyroscopique, jeu gonflable;
- Aménagement de plein air : sentiers (marche, vélo), abris ombragés, refuge en forêt, observatoire astronomique, parc à chien, mangeoires pour les oiseaux, pont et aménagement sur le ruisseau;
- Un local polyvalent pouvant servir pour les fêtes, le patin à roulette, de la danse ou gymnastique, jouer à des jeux, se défouler, étudier, jouer de la musique, etc;
- Des aménagements pour la sécurité des usagers : meilleur éclairage, surveillance dans le parc, présence policière pour faire appliquer les limites de vitesses et les lois (notamment pour les VTT).

Plusieurs propositions relevaient quant à elles des services que les jeunes aimeraient trouver à Notre-Dame-Des-Monts : machines distributrices (bonbons, breuvages, repas, jouets), restaurants et bar laitier, boutiques de biens divers (vêtement, maquillage, caméras), salle de quille, centre équestre, service de taxi. À noter que le souhait d'avoir accès à des restaurants a été particulièrement répété au cours de l'atelier.

Finalement, plusieurs propositions des enfants pourraient donner lieu à des activités ponctuelles au lieu de nécessiter des aménagements permanents. L'idée d'organiser des activités compétitives de type enfants contre parents est d'ailleurs fréquemment revenue. Voici les idées principales évoquées :

- Activités éducatives : expositions interactives, cours de cuisine, cours de musique, formation sur la gestion des matières résiduelles;
- Activités actives : go kart, paintball ou lasertag, courses à obstacle, rallye de géolocalisation;
- Activités ludiques : cinéma, arcade et jeux vidéo rétros, simulateurs, spectacles ou activités de cirque, courses de voitures téléguidées, maison hantée ou décorée selon les saisons.

Finalement, comme les enfants ont été invités à rêver de leurs désirs les plus fous pour l'avenir de la municipalité, plusieurs idées se sont avérées improbables ou se trouvant hors de la sphère d'influence municipale : la liste de ces propositions se retrouve en annexe.

5. Ateliers participatifs

Une journée d'ateliers participatifs portant sur 6 des enjeux prioritaires identifiés lors de la consultation populaire (présentés au point 4.3.1.) a été organisée le 9 novembre 2024 dans la salle municipale de Notre-Dame-Des-Monts. L'objectif de cette activité était de susciter l'intelligence collective afin d'apporter des pistes de solutions aux enjeux, susceptibles de nourrir la réflexion pour l'élaboration du plan d'action municipal.

Pour débiter la journée, l'équipe municipale a d'abord présenté le portrait diagnostique de la municipalité, et invité une conférencière à présenter des modèles atypiques d'habitation. Les participants se sont aussi vu remettre un cahier du participant (en annexe), présentant un résumé du diagnostic, mais aussi de courts récits sur des actions inspirantes de développement réalisées dans d'autres petites municipalités du Québec, dans le but de susciter une plus grande ouverture des participants dans les ateliers participatifs.

Les 35 résidents et résidentes présents au cours de l'activité ont ensuite pu travailler en petits groupes sur trois thématiques : les formes innovantes d'habitation, les attraits sous-exploités de Notre-Dame-des-Monts et l'idéation d'activités et d'événements de loisir. Les groupes, guidés par des animateurs, étaient invités à exposer et débattre de leurs idées, propositions et moyens d'action par le biais de cartes ou de tableaux. Voici le sommaire des ateliers réalisés et les constats qui en sont ressortis.

5.1. Les formes innovantes d'habitation

5.1.1. Problématique et enjeux

Cet atelier visait à répondre à un enjeu unique, considéré comme le plus sérieux par la consultation publique: « disponibilité des terrains constructibles et des logements ». La problématique présentée aux participants était la suivante :

« Les terrains disponibles se font rares à Notre-Dame-des-Monts, posant un frein important à la croissance de la population. En plus, toutes les terres qui bornent le cœur villageois sont en zone agricole, empêchant presque systématiquement le développement de nouveaux quartiers à proximité des services de proximité. Serait-il possible de trouver des moyens d'augmenter le nombre de logements sur les espaces déjà disponibles dans le centre du village? Les logements atypiques sont peut-être une façon de mettre en valeur des espaces sous-utilisés de notre municipalité. »

Les participants ont été invités à choisir chacun un des types de logement présentés au cours de la conférence afin d'approfondir le sujet sur un tableau recueillants les forces et faiblesses de chaque modèle, ainsi que les lieux possibles d'implantation et les ressources pouvant favoriser de tels projets.

5.1.2. Résultats de l'atelier

Afin de regrouper les idées des participants, l'annexe présente chacun des modes d'habitation abordés sous la forme d'une fiche descriptive. Il est toutefois important de noter qu'un des cinq modèles de

logement abordés n'a pas suscité l'intérêt des participants, soit la coopérative d'habitation. Nous pouvons en tirer la conclusion partielle que ce mode d'habitation n'est peut-être pas à privilégier dans les efforts de développement à Notre-Dame-des-Monts.

Parmi les discussions tenues au cours de l'atelier, plusieurs thématiques susceptibles de guider les efforts de développement ont semblé ressortir du lot :

- Le refus de voir la création de nouveaux logements ayant pour vocation la location touristique;
- La préoccupation de garder les aînés à Notre-Dame-des-Monts par des logements et des services connexes adaptés;
- La volonté d'harmoniser les nouveaux développements résidentiels avec le patrimoine du village;
- La nécessité de prévoir l'élargissement des services municipaux comme l'aqueduc et l'égout dans le développement de nouveaux projets résidentiels;
- La perception que les règlements de zonage en place ne favorisent pas l'établissement de plusieurs modes d'habitation atypique;
- Et finalement, la volonté que la municipalité joue un rôle plus actif dans le développement résidentiel, en jouant par exemple le rôle de promoteur immobilier.

5.2. Les attraits sous-exploités de Notre-Dame-des-Monts

5.2.1. Problématique et enjeux

En guise d'introduction, cet atelier a été présenté par l'énoncé suivant :

« Notre municipalité est belle, mais est-ce qu'elle met efficacement de l'avant ses plus beaux atours pour attirer une clientèle touristique? Si cette clientèle peut nuire à la tranquillité du village, elle peut aussi nourrir des entreprises susceptibles d'offrir des services de proximité bien utiles pour notre population. En s'appuyant sur nos meilleurs attraits géographiques et sociaux, qu'est-ce que Notre-Dame-Des-Monts peut offrir aux visiteurs de Charlevoix qui sort du lot, tout en permettant de maintenir notre qualité de vie? »

De façon plus ou moins directe, les enjeux à l'étude dans cette activité étaient donc le « développement des entreprises et des attraits du village », le « développement des commerces de proximité et des services communautaires » et « l'amélioration de la visibilité du village auprès des touristes et des Charlevoisiens ».

Concrètement, l'objectif de l'atelier visait quels attraits, autant en termes de lieux géographiques ou d'espaces physiques que de caractéristiques sociales et historiques, mériteraient d'être davantage mis en valeur et pourraient inspirer la création de nouveaux services, commerces et activités. Pour faciliter les réflexions, les participants avaient accès à des cartes géographiques représentant le cœur villageois de Notre-Dame-Des-Monts et son territoire élargi, mais aussi une « carte » rappelant les forces et caractéristiques uniques de la communauté tirée du portrait diagnostic.

5.2.2. Résultats de l'atelier

Nous pouvons regrouper sous la forme de tableau les principales idées évoquées par les citoyens et citoyennes au cours de l'atelier, puisque seuls une petite poignée de lieux (presque tous dans le cœur villageois) et de caractéristiques sociales semblent avoir été porteurs d'inspiration. D'ailleurs, bien que l'atelier ait cherché à recueillir des idées pour favoriser le développement autant d'attraits touristiques que de services de proximité, c'est surtout ce dernier enjeu qui a été abordé par les participants. On en devine que les citoyens sont moins enclins à jouer le rôle d'un promoteur de projets touristiques que d'exprimer leurs propres besoins et désirs pour de nouveaux services publics ou communautaires.

Tableau 6 - Attrait et services proposés au cours des ateliers participatifs

Parc municipal de Notre-Dame-des-Monts		
Lieux spécifiques	Attrait, service ou concept proposé	Type d'attrait
Le long de la butte de la patinoire	Une glissade attractive accessible en tout temps	Sports et loisirs
Pavillon des sports	Toilette accessible en tout temps	Commodité
	Casse-croûte / kiosque à grignotines	Commodité
Sur le terrain boisé	Terrains multi-sport (soccer, baseball, etc.)	Sports et loisirs
Sur le stationnement	Nouvelle patinoire, idéalement couverte	Sports et loisirs
Cœur villageois		
Lieux spécifiques	Attrait, service ou concept proposé	Type d'attrait
École Fernand-Saindon	Salle de conditionnement physique ou possibilité de louer les installations pour des activités	Sports et loisirs
Terrain du Grenier 2.0	Mieux faire connaître les installations existantes (volleyball, tennis, basketball) <u>pour éviter de doubler les attraits</u>	Sports et loisirs
Terrain de l'Église	Espace Vanlife – possibilité de revenus pour l'église	Hébergement
Au bout de la rue de l'Horizon	Parc et terrain de jeux pour les 0-7 ans	Sports et loisirs
Terrain municipal, rue du Jardin	Site d'interprétation de l'histoire du village avec affichage d'information touristique	Culture Commodité
Rang 2	Observatoire naturel et aire de pique-nique	Plein air et nature
Ailleurs dans la municipalité		
Lieux spécifiques	Attrait, service ou concept proposé	Type d'attrait
Mont Morios	Mieux valoriser le Mont Morios et ses attraits	Plein air et nature
Terrain municipal, rg St-Antoine	Parc à chien	Commodité
Rg St-Thomas et cœur villageois	Sentiers de ski de fond qui traversent le village	Plein air et nature
Caractéristiques sociales à valoriser		
Caractéristique du village	Attrait, service ou concept proposé	Type d'attrait
Tissu social fort	Centraliser davantage les services et installations de loisirs pour favoriser le côtoiement des citoyens	NA
Sentiment de sécurité	Mesures qui améliorent la sécurité routière	NA
Forte participation des citoyens	Un comité de loisirs indépendant de la municipalité pour organiser des activités communautaires	Événement

5.3. Idéation d'activités et événements de loisirs

5.3.1. Problématique et enjeux

Les citoyens avaient identifié l'amélioration de l'offre de loisirs pour les familles et les adolescents comme un des enjeux prioritaires, et dans une moindre mesure, celle pour les personnes âgées. L'objectif de ce troisième atelier participatif étaient donc de travailler sur l'offre de loisirs pour tous. Voici la problématique qui fut présentée aux participants :

« Une municipalité vibrante et vivante augmente la fierté et le sentiment d'appartenance des citoyens et des citoyennes pour leur communauté. Ça permet également d'augmenter la participation sociale et de diminuer l'isolation des personnes seules ou en état de vulnérabilité. Les infrastructures permanentes coûtent cher, mais il peut être possible de répondre aux aspirations des citoyens par des activités ponctuelles pour une fraction du prix. Quelles activités ou événements sportifs ou culturels pourraient répondre aux aspirations des citoyens, dynamiser le village et favoriser la prospérité des commerces locaux? »

Pour répondre à ce questionnement, les animateurs ont simplement invités les participants à prendre part à une tempête d'idées, sans restriction, pour imaginer de nouvelles activités récurrentes, des événements et même des festivals qui pourraient agrémenter la vie de tous à Notre-Dame-des-Monts.

5.3.2. Résultats de l'atelier

Bien que les animateurs aient encouragé les participants présents à ne pas s'imposer de limites pour cet atelier, nous pouvons constater que la moitié des propositions évoqués concernent des activités déjà existantes ou ayant eu lieu dans le passé de la municipalité. On pourrait en déduire que certains citoyens et citoyennes sont nostalgiques d'une autre époque, et peut-être moins intéressés à innover.

Il est aussi important de préciser qu'en plus des activités de loisirs (présentées dans le tableau 7 à la page suivante), plusieurs éléments communicationnels ont aussi été évoqués :

- Remettre en place un comité des loisirs;
- Promouvoir davantage et de manière plus efficace les activités sur les réseaux sociaux ;
- Impliquer la Maison des jeunes (ou d'autres organismes) dans l'organisation de certaines activités;
- Mieux publiciser les services offerts par la bibliothèque.

Finalement, des discussions ont aussi porté sur l'installation d'un toit sur la patinoire afin d'améliorer la durée de vie de la glace en hiver et de permettre une utilisation de la patinoire en cas d'intempéries lors d'activités extérieures.

Tableau 7 - Activités proposées au cours des ateliers participatifs

Activités existantes à conserver ou améliorer	
Description de l'activité	Type d'activité
Maintenir la Fête nationale du Québec à NDDM	Célébration
Maintenir la Fête de Noël à NDDM	Célébration
Bonifier le Diner de la Fabrique à l'église	Communautaire
Améliorer l'horaire de la patinoire et réaliser un tournoi de hockey des Fêtes	Sport
Bonifier les après-midis de jeux à la bibliothèque	Loisir
Revamper la friperie par un événement promotionnel en collaboration avec l'école	Communautaire
Activités passées à ramener dans le village	
Description de l'activité	Type d'activité
Marché aux puces / vente de garage collective	Communautaire
Marché de Noël en collaboration avec l'école (pourrait être jumelé à la Fête de Noël)	Communautaire
Activités culturelles variées à la bibliothèque	Culture
Tournoi de hockey bottine	Sport
Nouvelles activités imaginées pour Notre-Dame-des-Monts	
Description de l'activité	Type d'activité
Une grande fête familiale municipale	Communautaire
Bingo du Carnaval au profit de l'OPP	Loisir
Activités pour enfants à la bibliothèque : heure du conte, spectacles, pièce de théâtre	Loisir, culture
Soirées cinéma	Loisir, culture
Conférences variées	Culture
Fête d'Halloween	Célébration
Concours de décorations saisonnières	Communautaire
Programmation pour la semaine de la relâche	Varié
Concours pour revamper la pancarte de bienvenue à Notre-Dame-Des-Monts	Culture
Concours de dessin pour pancarte bibliothèque	Culture
Activités pour intégrer les nouveaux arrivants	Communautaire

6. Plan d'action 2025-2029

6.1. Énoncé de vision et valeurs de la municipalité de Notre-Dame-des-Monts

Dans le but d'orienter les actions de la planification stratégique dans le cadre d'une vision globale, les membres du comité de pilotage ont été invités à réfléchir à l'aide d'un atelier de cocréation sur les valeurs qui représentent la municipalité, puis à rédiger un énoncé de vision qui s'appuie sur ces orientations et les objectifs prioritaires pour Notre-Dame-des-Monts. Voici les valeurs et l'énoncé stratégique du quinquennat 2025-2029.

6.1.1. Valeurs de Notre-Dame-des-Monts

Solidarité : Une communauté où le partage et la coopération sont au cœur du quotidien, favorisant un milieu de vie inclusif et accueillant pour tous.

Tranquillité : Un cadre paisible, propice au repos et à la contemplation, où le rythme de vie harmonieux permet à chacun de se ressourcer loin du tumulte urbain.

Charme : Un village pittoresque dont l'authenticité, la convivialité et les paysages enchanteurs séduisent résidents et visiteurs en quête d'une expérience unique.

Joie de vivre : Un village animé par un esprit chaleureux, où les citoyens et visiteurs profitent pleinement des plaisirs simples de la vie, des festivités locales et de la beauté naturelle du territoire.

Fierté : Un attachement profond au territoire et aux réalisations locales, se traduisant par un engagement à préserver et valoriser le patrimoine et le dynamisme municipal.

6.1.2. Énoncé de vision stratégique

« Notre-Dame-des-Monts façonnera un avenir où le dynamisme communautaire s'épanouira en parfaite harmonie avec son riche patrimoine. La planification d'un bâtiment municipal multi-usage, pôle central propice à des événements sociaux rassembleurs, favorisera l'établissement de liens forts entre nos citoyens. En parallèle, nous encouragerons une densification résidentielle réfléchie, préservant la tranquillité et le charme unique de notre cœur villageois. »

6.2. Plan d'action de la municipalité de Notre-Dame-des-Monts

Cette section présente le plan d'action élaboré dans le cadre de la planification stratégique de Notre-Dame-des-Monts pour la période 2025-2029. Chacune des actions proposées a fait l'objet d'une réflexion approfondie fondée sur le diagnostic municipal, et d'une évaluation bifactorielle réalisée par les membres du conseil municipal. Les objectifs et actions retenus pourront orienter et structurer les priorités de développement de l'équipe municipale au cours du quinquennat.

6.2.1. Premier axe : une municipalité au service de ses citoyens

La période 2025-2029 sera l'occasion pour la municipalité d'aller proactivement à la rencontre des besoins des citoyens, en inaugurant de nouvelles installations de loisirs, en stimulant la vie communautaire et en planifiant la création d'un nouveau pôle central pour toutes les activités municipales.

Axe 1. Une municipalité au service de ses citoyens

Objectif 1.1. Planifier la construction d'un nouveau bâtiment municipal multi-usage adapté aux besoins de la municipalité et de ses citoyens

1.1.1. Concevoir un plan de réalisation, incluant un plan d'architecte et des pistes de financement, pour les nouvelles infrastructures municipales

1.1.2. Réaliser les travaux de préparation du terrain pour accueillir les nouvelles infrastructures municipales

Objectif 1.2. Améliorer l'accessibilité des activités de vie active pour tous les citoyens dans une optique de développement durable

1.2.1. Réaliser un plan d'implantation pour un espace de jeux d'eau intergénérationnel dans le parc municipal

1.2.2. Réaliser un plan d'implantation pour la reconstruction de la patinoire, incluant des aménagements pour la pratique de sports et d'activités quatre saisons

1.2.3. Aménager des zones de repos et installer des équipements pour la pratique de l'exercice physique à l'attention des aînés dans le parc municipal

1.2.4. Aménager un espace sécuritaire et permanent pour la pratique des sports à roulettes (ex. trottinette, planche à roulette, BMX, etc.)

1.2.5. Convertir le terrain de jeux au coin nord-ouest du parc municipal en espace pour des activités ludiques (ex. tennis de table, volleyball de plage, jeux de société géants, etc.)

1.2.6. Faire l'acquisition d'équipements sportifs amovibles permettant la pratique saisonnière d'activités sportives (ex. paniers de basketball, filet de badminton, filet de pickleball, etc.)

1.2.7. Réaliser des aménagements pour sécuriser les piétons et les cyclistes sur les routes principales du cœur villageois

1.2.8. Améliorer l'éclairage de la voie publique et du parc municipal pour sécuriser les usagers vulnérables

Objectif 1.3. Stimuler la vie communautaire par la tenue d'activités ludiques et culturelles dans la municipalité

1.3.1. Mettre sur pied un service d'animation de la vie communautaire, en collaboration avec les organismes et comités sociaux présents sur le territoire

1.3.2. Initier une programmation d'activités ludiques multigénérationnelles susceptibles d'animer la vie communautaire à Notre-Dame-des-Monts

1.3.3. Redéfinir les modalités d'utilisation de la salle communautaire pour favoriser une plus grande mixité sociale et encourager la tenue d'activités par des groupes citoyens variés

1.3.4. Organiser et animer des activités culturelles et éducatives en collaboration avec la bibliothèque et/ou l'école Fernand-Saindon

6.2.2. Second axe : un milieu de vie plus inclusif et transparent

Notre-Dame-des-Monts mettra des efforts soutenus pour améliorer la portée de ses communications, tant envers ses citoyens qu'auprès des visiteurs, et soutiendra les initiatives visant à renforcer la cohésion sociale et réduire l'isolement des personnes moins bien intégrées.

Axe 2. Un milieu de vie plus inclusif et transparent

Objectif 2.1. Structurer les communications pour améliorer l'engagement des différentes clientèles de la municipalité

2.1.1. Doter la municipalité d'outils pour faire la promotion du milieu de vie, des opportunités d'affaires et du potentiel de développement touristique

2.1.2. Mettre en place un calendrier et des procédures de publication pour le site web, les réseaux sociaux et le bulletin municipal

2.1.3. Centraliser et partager l'information sur les opportunités de bénévolat et d'implication dans les communications de la municipalité

2.1.4. Faire connaître et promouvoir les services publics, privés ou communautaires offerts dans la municipalité

Objectif 2.2. Encourager l'implication sociale des citoyens pour contrer l'isolement

2.2.1. Bonifier les mesures de reconnaissance du bénévolat dans la municipalité

2.2.2. Mettre en place un programme de soutien financier pour les initiatives de participation citoyenne qui favorisent l'inclusivité

2.2.3. Déployer une stratégie pour favoriser l'intégration des nouveaux arrivants et des résidents socialement isolés

6.2.3. Troisième axe : une vision du développement ancré dans le territoire

Notre-Dame-des-Monts misera sur les particularités facilitantes ou contraignantes de son territoire pour amorcer des projets de développement structurants et réalistes. En misant sur les attraits naturels de son environnement, la municipalité souhaite miser sur la promotion du tourisme pour attirer les investisseurs. En parallèle, une stratégie raisonnée de densification des zones résidentielles permettra d'accueillir de nouvelles familles dans le cœur villageois.

Axe 3. Une vision du développement ancrée dans le territoire

Objectif 3.1. Bonifier l'offre de services dans la municipalité par le développement de nouveaux attraits touristiques

3.1.1. Publiciser les attraits naturels sous-exploités de la municipalité lors d'activités de réseautage d'affaires ou de forums régionaux de développement économique

3.1.2. Développer une structure et des outils d'accompagnement pour les promoteurs de l'industrie touristique

3.1.3. Développer des partenariats avec les entreprises touristiques de la municipalité pour améliorer l'accessibilité de leurs produits et services aux résidents de Notre-Dame-des-Monts

Objectif 3.2. Dynamiser le milieu d'affaires touristique par le déploiement d'une stratégie de promotion du tourisme sportif et naturel

3.2.1. Doter la municipalité d'un plan de promotion et d'une image de marque misant sur le tourisme sportif et naturel

3.2.2. Démarcher auprès des organismes de promotion du tourisme pour améliorer la visibilité des entreprises touristiques de Notre-Dame-des-Monts

3.2.3. Soutenir (financièrement, en nature ou par de l'expertise) l'organisation d'événements sportifs d'envergure sur le territoire de Notre-Dame-des-Monts

3.2.4. Doter la municipalité d'une signature visuelle distinctives dans l'aménagement des lieux publics (ex. par le mobilier, l'affichage, l'aménagement paysager, etc.)

3.2.5. Évaluer la faisabilité et la pertinence de constituer un organisme de promotion touristique du Secteur des Montagnes, en collaboration avec les autres municipalités du Secteur.

3.2.6. Améliorer l'affichage des accès au village depuis la route 138

Objectif 3.3. Développer et mettre en place une stratégie de densification douce des zones résidentielles du cœur villageois

3.3.1. Modifier la réglementation municipale pour faciliter les projets d'habitation novateurs

3.3.2. Soutenir activement, à travers les mécanismes qui encadrent l'aménagement du territoire, les initiatives visant à densifier les terrains privés dans les zones résidentielles et commerciales

3.3.3. Réaliser une étude d'opportunité portant sur la construction de logements pour les personnes seules et les aînés sur les terrains appartenant à la municipalité

3.3.4. Mandater un comité citoyen pour faire l'inventaire des infrastructures d'utilité collective sous-utilisées et proposer des projets pour leur reconversion

7. Annexe

7.1. Évaluation participative du diagnostic : vision pour Notre-Dame-des-Monts

Cette annexe présente les éléments de réponse données par les répondants de la consultation du 1^{er} juin 2024 à la question : « Imaginez-vous 10 ans dans le futur : qu'est-ce que la municipalité aurait pu réaliser pour avoir le plus grand impact sur votre qualité de vie? » Les réponses sont ici présentées intégralement.

<p>Ajout d'un système de transport en commun</p> <p>Amélioration des rues.</p> <p>Aménagement d'espace commun (jardin communautaire, repas communautaire, bibliothèque, fripperie)</p> <p>Attirer des nouveaux résidents avec un développement résidentiel est primordial si on veut au moins conserver nos acquis</p> <p>Attirer les jeunes familles à venir s'établir auraient un impact sur le développement de la municipalité. Des sentiers de marches, vélo ou ski de fond seraient un atout,</p> <p>Attirer plus de touristes et développer des services de proximité</p> <p>Attraction de jeunes familles (développement domiciliaire) pour que je puisse continuer à travailler dans mon école .</p> <p>Parc pour chien, patinoire en surface deck hockey</p> <p>Aussi tranquille que maintenant</p> <p>Auto électrique à louer, logements, bon DG, logements sociaux ou coopérative d'habitation</p> <p>Avoir accès à des terrains sportifs pour pratiquer plus de sport</p> <p>avoir des appartement pour personne qui veulent rester dans notre village</p> <p>Priorisé les enfants et ajouter plus de jeux au parcs</p> <p>Avoir des endroits où marcher en tout quiétude</p> <p>Avoir des terrains pour les jeunes familles. Un réseau routier en bon état</p> <p>Avoir plus d'employés pour l'entretien du village.</p> <p>Avoir un édifice municipale renouvelé.</p> <p>Avoir une programmation d'activités variés pour tous les âges et les goûts,</p> <p>"Besoin de plus de logement (on va quitter la municipalité à cause de la perte de notre logement)</p> <p>Commerces style casse-croûte ou bar latitier"</p> <p>"Ce que j'aime dans notre beau petit village est la tranquillité, les grands espaces, la proximité de la nature, l'amabilité des gens, la sécurité des enfants. Donc pas de gros immeubles, pas trop de touristes.</p> <p>J'aime que vous fassiez plus d'activité familiale comme la fête de la St Jean et de Noël."</p>	<p>C'est pas compliqué pour que le village continue de se développer ça prend un nouveau développement résidentiel et le reste suivra. Le dépanneur restera ouvert longtemps car la population augmentera et notre école aussi</p> <p>Continuer d'améliorer les installations destinées aux familles, de façon à donner le goût à de nouvelles de venir s'établir ici!</p> <p>Création d'un festival d'envergure (Le festival du randonneur) pourrait être une idée</p> <p>Des jeux d'eau pour les enfants serait primordial et cela éviterait d'aller ailleurs pour se rafraîchir et s'amuser en familles..Des bancs face aux jeux pour nous les parents qui veille à nos enfants quand ils jouent au parc et des tables de pique nique au parc et ou autre endroit pour admirer le paysage .</p> <p>Des logements à prix abordables, qui permettraient de vendre notre maison et pouvoir continuer de vivre à NDDM</p> <p>Des logements pour personnes âgées</p> <p>Des structures attractives et au goût du jour ex: patinoire, basket, pickelball, etc.) Une salle de location et plus d'entreprises (ex: restaurateur, traiteur, guichet ATM). Un parc à chien ;)</p> <p>Des terrains</p> <p>Des terrains pour de futures familles</p> <p>Développement d'entreprises et des attraits du village</p> <p>Développement d'un nouveau quartier. Attirer de nouveaux commerces pour créer de l'emploi dans la municipalité. Permettre la construction de mini maisons et de bi-génération.</p> <p>"Développement de terrains pour futures constructions et de la beauté au niveau paysagiste, je parle de tondre les gazons sur le bord des routes, mettre des fleurs aux places publiques etc.</p> <p>Diminuer la population de chats errants aussi.</p> <p>Développement domiciliaire</p> <p>Diminution à 40 km/h la vitesse dans les rues. Avoir une autre route pour les VTT ailleurs que dans la rue principale (terres agricoles). Ces véhicules vont très vite et sont très bouillants c'est l'enfer</p> <p>Encadrer la vitesse ! Les limites sont correctes, mais très peu respectées. Nous avons de belles pistes cyclables, mais ça</p>	<p>reste dangereux quand les véhicules roulent 100km/h au lieu de 50...</p> <p>Encourager les jeunes entrepreneurs en simplifiant les conditions et règlements</p> <p>Essayer de garder ce qui est acquis.</p> <p>Être plus actif et à l'écoute auprès de ses habitants afin d'offrir une meilleure qualité de vie pour tous.</p> <p>Être plus dynamique comme municipalité et donner une place plus importante à nos jeunes</p> <p>Faire de nouveaux développements pour les jeunes familles qu'ils veulent se construire . Amélioration des rues et trottoirs .</p> <p>Garder ce qu'on a</p> <p>Instaurer un festival annuel</p> <p>L'amélioration des aires communes extérieures</p> <p>La municipalité s'est développée de manière durable, réfléchie et innovante. Nous servons d'exemple pour la protection de l'environnement, la valorisation du milieu agricole, la Cohabitation intergénérationnelle et le maintien à domicile des aînés. Notre tissu social est fort, solidaire et les ménages ont accès à des services de proximité. La cœur du village est dynamique, beau et accueillant pour les résidents et les visiteurs.</p> <p>La participation et l'organisation d'événements, activités en tout genre, parades, activités de St Jean ou autre, malheureusement, il ne se passe rien à Notre-Dame, nous devons sortir pour faire des activités avec les enfants.</p> <p>La réduction de la vitesse des véhicules sur la rue la forêt. Un parc plus complet pour les enfants: des modules, de l'ombre avec de la végétation, des jeux d'eau, un mini-putt, des paniers de basket, etc.</p> <p>Laisser la liberté et la facilité d'accès aux VTT puisqu'elle est un grand avantage et laisse une grande liberté aux citoyens .</p> <p>"Les égouts municipale accessible partout dans le village(comme rue la forêt)</p> <p>Gigantesque restructuration du terrain des bureaux municipaux, activités extérieures, aires de repos, grandes salles plus accessibles qu'en ce moment à louer (show, privée, spectacle...)"</p> <p>Logement à prix modique</p> <p>Logement pour familles ,transport en commun</p>
---	---	--

Logements, location voiture électrique, Dg compétent et impliqué. Plus d, informations de la part du conseil et de la proactivité

Ma qualité de vie me convient pour le moment

Maintenir l'école primaire en santé pour la génération future d'enfants

NDDM doit avoir une vision municipale pour son développement, de l'ambition et de l'ouverture à la nouveauté et aux gens de l'extérieur. On est mieux informés sur les services disponibles. La municipalité met les paysages en priorité et les utilise pour vendre.

Nouveau développement pour attirer des familles. Avoir de la vision ne pas attendre que développement soit plein avant dans prévoir un nouveau.

Nouvelle école

Organisation de plusieurs activités pour les citoyens de tous âges

"Ouverture d'esprit de la part de notre conseil municipal

"

Petite garderie avec éducatrices, un peu comme à St-Hilarion... Offrir ce service aurait sûrement un impact majeur sur le choix de s'établir à Notre-Dame-des-Monts pour une famille avec de jeunes enfants.

Piste cyclable pour vélo et marche

Plus activité pour aînés

Plus d'activités familiales

Plus d'activité organisée pour tous, utilisation optimale de nos espaces pour créer des endroits de rassemblement

Plus d'activité/cours pour les adolescents

"Plus d'activité pour les ados

Un lieu qui reste tranquille"

Plus d'activités pour tous les âges, dynamiser notre village et enlever le droit aux 4 roues de rouler dans les rues municipales!

Plus d'aide au personne âgée.

Plus de logements acceptant les animaux

Plus de maisons et nouveaux développements résidentiels

Plus d'entreprises, des services pour les aînés, améliorations des rues et pistes cyclables

Plus d'habitations pour les locataires

Poste d'essence

Prioriser la sécurité de nos enfants dans les rues et améliorer le parc et c'est infrastructure

Promouvoir l'excellente qualité de vie qui y règne

Que la municipalité se dote de nombreux services de proximité qui nous permettra de ne plus avoir à trop se déplacer pour avoir accès aux services

Que les gens puissent garder leur maison avec un faible pourcentage de taxe. La municipalité n'a pas dépensé pour des choses inutiles

Reaménagement du terrain plus bâtiment municipal

Réduction des coûts de certains services.

Réglementer davantage la circulation des VTT dans la municipalité en plus d'être davantage proactif en matière de travaux publics. Il serait impératif que la municipalité améliore ses services aux citoyens en plus des communications de la ville qui sont souvent déficientes ou inexistantes.

Rendre obligatoire d'attacher les chiens même sur leur propre terrain

Replanter tous les arbres qui ont été coupés dans les 15 dernières années et qui n'ont jamais été replantés : la municipalité manque de verdure, alors que ce n'était pas le cas avant, que la rue la forêt était jolie. Avoir plus d'événements au niveau de la municipalité afin que créer une cohésion et permettre aux citoyens de se rencontrer et de connaître. Des infrastructures sportives comme avant, autant pour les enfants, adolescents et adultes.

Services

Station service

Un milieu de vie agréable et qui favorise l'arrivée de nouvelles familles dans la municipalité, incluant des avantages aux citoyens (accessibilité aux services et incitatifs pour un milieu de vie plus actif) / des ajouts d'offres d'activités pour les jeunes ex. : ligue de hockey cosom comme aux Éboulements et leur nouvelle surface pour la pratique de cette activité / réussir à instaurer une vision d'une municipalité qui vit au rythme des montagnes comme dans l'Ouest canadien (nous sommes privilégiés de vivre au cœur des plus belles montagnes du Québec et nous ne l'utilisons pas comme vecteur de développement de notre milieu de vie. Exemple, possibilité de travailler avec les citoyens pour avoir des pistes de raquettes et de ski de fond qui pourraient passer par des terrains privés (avec des droits de passage) et qui pourraient être réservés principalement aux résidents (comme à St-Fidèle) / Une municipalité dont les infrastructures, routes, espaces communs ou non occupés, fossés sur les routes, etc sont entretenues et qui rehaussent la fierté des citoyens.

Un nouveau développement résidentiel

Un poste d'essence

Un poste d'essence

Un village sécuritaire avec pleins de nouvelles familles, des nouvelles entreprises et des services, piste cyclable, endroit sécuritaire pour marcher

Une belle grande salle de réception, cuisine collective aménagée pour la popote en groupe

Une nouvelle caisse Desjardins

Une nouvelle caisse Desjardins

Une nouvelle caserne

Une résidence pour les personnes âgées

7.2. Vision d'avenir des enfants de Notre-Dame-Des-Monts : Liste des idées non-réalisables

Cette annexe présente la liste des idées non-réalisables mentionnées par les enfants lors de la discussion du 10 octobre 2024 avec les élèves de la classe de 5ème et 6ème année de l'école primaire Fernand-Saindon.

- Parc aquatique/glissade vortex
- Hôtel 5 étoiles
- Club Med
- Centre de ski
- Poste de police
- École secondaire
- Concessionnaire KTM (concessionnaire européen de motos)
- École élitiste pour élèves surdoués
- Fontaine de chocolat libre-service
- Carte de crédit pour enfants, mais payé par les parents
- Spas réservés uniquement aux enfants
- Skatepark souterrain
- Auto-tamponneuse
- Voitures pour les enfants
- Transformer une voie de toutes les rues municipales en voie réservée pour les enfants
- Recréer les recettes pompettes
- Faire de Notre-Dame-Des-Monts un pays

7.3. Atelier sur les formes innovantes d'habitation : perception des participants

Cette annexe présente le sommaire des perceptions sur les différents modes de logement étudiés par les participants de l'atelier du 9 novembre 2024. Les idées exprimées ont été regroupées sous la forme de fiche sommaire comprenant les avantages et inconvénients de chaque type de logement, ainsi que les lieux pressentis pour des projets de ce type dans la municipalité de Notre-Dame-des-Monts, et les ressources à mettre en place pour les faciliter. À noter que les résultats présentés découlent de l'opinion de citoyens et ne constituent pas forcément un portrait juste du sujet.

Légende



Avantages du modèle



Inconvénients du modèle



Lieux pressentis



Ressources nécessaires



Le cohabitat

Le cohabitat est une communauté planifiée qui favorise la participation du voisinage dans l'animation du milieu de vie. Il permet à la fois la propriété privée et le partage d'aménagements communs et aires de vie collectives. C'est un peu comme une coopérative de propriétaires.



- Favorise l'entraide intergénérationnelle
- Partage : de lieux, ressources, tâches, expériences
- Milieu qui renforce le tissu social
- Les règles de cohabitat peuvent empêcher la spéculation et la location touristique
- Coûts de construction par unité réduits en raison des espaces partagés



- Nécessite de grands terrains
- Uniquement adapté aux habitants qui souhaitent s'impliquer dans leur milieu
- Revente des habitations plus difficile



- Fond de rang
- Îlots déstructurés
- Près du cœur villageois



- Réglementation adaptée
- Changement de zonage
- Subventions pour la construction
- Citoyens impliqués



Les maisons en rangées

L'aménagement de zones résidentielles en maisons en rangées permet une densification douce des milieux de vie, tout en permettant aux résidents de maintenir leur intimité. Le gain d'espace par la réduction de la taille des terrains permet une meilleure occupation du territoire dans les zones urbanisées.



- Adapté pour les premiers acheteurs (faible coût)
- Bonne densification sans besoin de très grands terrains
- Favorise le sentiment d'appartenance au quartier ou à la municipalité
- Offre d'habitation actuellement peu présente sur le territoire



- Peu d'espace de cours avant et arrière
- Peur d'une architecture mal intégrée au paysage local
- Logements sans services ou fonds de prévoyance
- Risque que des propriétaires fasse de la location touristique



- Sur la rue de la Forêt
- Terrains zonés verts près du cœur villageois
- Autres terrains de taille moyenne



- Rachat de terrains par la municipalité
- Subventions pour la construction
- Égoûts et aqueduc



L'UHA (Unité d'habitation accessoire)

Une UHA est un logement autonome situé sur la même propriété qu'une résidence principale. Elle est conçue pour offrir un logement supplémentaire et peut être utilisée de diverses manières, telles que pour accueillir des membres vieillissants de la famille, ou comme un espace locatif indépendant.



- Favorise la cohabitation inter-générationnelle
- Maintien des aînés dans le village
- Plus abordable à construire qu'une résidence habituelle
- Permet de densifier les terrains déjà habités
- Favorise l'intimité des résidents
- Respecte la nature



- Exige un changement de mentalité des résidents actuels
- Perte d'espace sur les terrains ou dans les maisons (ex. sous-sol)
- Peur de se sentir envahi chez soi
- Impression que peu de terrains sont suffisamment grands



- Tout terrain où les propriétaires en ont l'envie
- Partout : rues principales du village et rangs



- Réglementation adaptée
- Incitatifs financiers (ex. crédits d'impôts)
- Mise à niveau des fosses septiques



La reconversion du patrimoine

Suivant les changements culturels de la société québécoise, plusieurs grands bâtiments publics se retrouvent aujourd'hui sous-utilisés (ex. les églises). Il est possible, grâce à des projets de reconversion ingénieux, de transformer ces espaces situés au cœur de nos villages en des lieux de vie densifiés et vivants.



- Source de revenus pour la municipalité si elle est promotrice
- Logements abordables avec plusieurs services
- Permet de conserver et rentabiliser le patrimoine
- Logements situés près du transport et des services de proximité
- Permet la construction d'une grande quantité de logements
- Peu contribuer à garder les aînés dans la communauté



- Peu d'investisseurs privés intéressés par ce type de projet
- Coûts parfois élevés pour protéger le patrimoine
- Difficile de concilier le visuel patrimonial avec les normes de construction actuelles
- Réglementation mal adaptée pour ces projets complexes



- Église de NDDM
- Coop de câblodistribution de NDDM
- Caserne des pompiers



- Réglementation adaptée
- Municipalité qui agit comme promoteur